


2023-  
2024

## **Εσωτερικός Κανονισμός Λειτουργίας**

6/θ Δημοτικό Σχολείο  
Κιβωτού Γρεβενών

ΤΑΥΤΟΤΗΤΑ ΤΟΥ ΣΧΟΛΕΙΟΥ		
6/θέσιο Δημοτικό Σχολείο Κιβωτού Γρεβενών		Διεύθυνση Πρωτοβάθμιας Εκπαίδευσης Γρεβενών
	Κωδικός Σχολείου (ΥΠΑΙΘ Θ)	<b>908 00 55</b>

ΣΤΟΙ ΧΕ ΙΑ			
Έδρα του Σχολείου (διεύθυνση)		Κιβωτός Γρεβενών	
Τηλέφωνο	2462041233	Fax	
e-mail	<a href="mailto:mail@dim-kivot.gre.sch.gr">mail@dim- kivot.gre.s ch .gr</a>	Ιστοσελίδα	<a href="http://dim-kivot.gre.sch.gr">http://dim-kivot.gre.sch.gr</a>
Διευθυντής Σχολικής Μονάδας		Ψευτογκάς Δημήτριος	
Υπεύθυνος του Δήμου Γρεβενών/Αντιπρόεδρος Σχολικού Συμβουλίου		Ανθιμίδης Παρασκευάς	
Πρόεδρος Συλλόγου Γονέων/Κηδεμόνων		Καραπά Ελένη	

## Περιεχόμενα

Εισαγωγή.....	2
Σύνταξη, έγκριση και τήρηση του Κανονισμού.....	2
Ταυτότητα και όραμα του σχολείου μας.....	2
1. Βασικές αρχές και στόχοι του Εσωτερικού Κανονισμού Λειτουργίας.....	2
2. Λειτουργία του σχολείου.....	3
I. Διδακτικό ωράριο.....	3
II. Προσέλευση και αποχώρηση μαθητών/μαθητριών.....	3
III. Ωρολόγιο Πρόγραμμα του σχολείου.....	4
IV. Παροχή σύγχρονης εξ αποστάσεως εκπαίδευση.....	4
3. Σχολική και Κοινωνική Ζωή.....	5
I. Φοίτηση.....	5
II. Σχολικοί χώροι.....	5
III. Διάλειμμα.....	5
IV. Σχολική εργασία.....	6
V. Σχολική βιβλιοθήκη.....	6
VI. Συμπεριφορά-Δικαιώματα -Υποχρεώσεις.....	6
VII. Παιδαγωγικός έλεγχος.....	9
VIII. Παιδαγωγικές συναντήσεις.....	9
IX. Άλλα θέματα.....	10
4. Επικοινωνία και Συνεργασία Γονέων/Κηδεμόνων-σχολείου.....	11
I. Σημασία της επικοινωνίας και της συνεργασίας σχολείου-οικογένειας.....	11
II. Διαδικασία ενημέρωσης και επικοινωνίας σχολείου και γονέων/κηδεμόνων.....	11
III. Σύλλογος Γονέων και Κηδεμόνων.....	12
IV. Σχολικό Συμβούλιο.....	12
V. Λειτουργία Εκπαιδευτικού Ομίλου.....	12
Άρθρο 5: Πολιτική του σχολείου προστασίας από πιθανούς κινδύνους.....	13
<b>Άρθρο 6:Εσωτερικός Κανονισμός Λειτουργίας-Διαδικασίες διασφάλισης της εφαρμογής του.....</b>	<b>14</b>

**Εσωτερικός  
Κανονισμός Λειτουργίας**

## **Εισαγωγή**

Ο Εσωτερικός Κανονισμός Λειτουργίας του σχολείου (άρθρο 37, Ν.4692/2020) επιδιώκει να εξασφαλίζει τις προϋποθέσεις και τις συνθήκες που είναι απαραίτητες για να πραγματοποιείται όσο καλύτερα γίνεται το έργο του σχολείου και να επιτυγχάνονται όσο γίνεται καλύτερα οι στόχοι που θέτουμε κάθε φορά ως σχολική κοινότητα (μαθητές, εκπαιδευτικοί, άλλο επιστημονικό προσωπικό, βοηθητικό προσωπικό, γονείς/κηδεμόνες).

Ο Κανονισμός βασίζεται σε όσα προβλέπονται από την πολιτεία για την εκπαίδευση και τη λειτουργία των δημόσιων και ιδιωτικών σχολείων, ενσωματώνει αποδεκτές παιδαγωγικές αρχές και είναι προσαρμοσμένος στις ιδιαίτερες συνθήκες λειτουργίας του σχολείου και τα χαρακτηριστικά της τοπικής σχολικής και ευρύτερης κοινότητας.

### **Σύνταξη, έγκριση και τήρηση του Κανονισμού.**

Ο Εσωτερικός Κανονισμός Λειτουργίας συντάχθηκε ύστερα από εισήγηση του Διευθυντή του σχολείου, με τη συμμετοχή όλων των μελών του Συλλόγου Διδασκόντων, των μελών του Διοικητικού Συμβουλίου του Συλλόγου Γονέων και Κηδεμόνων καθώς και εκπροσώπου του Δήμου μας. Έχει εγκριθεί από τον Σύμβουλο Εκπαίδευσης που έχει την παιδαγωγική ευθύνη του σχολείου μας καθώς και από τον Διευθυντή Πρωτοβάθμιας Εκπαίδευσης.

Ο Εσωτερικός Κανονισμός Λειτουργίας με την έναρξη του σχολικού έτους κοινοποιείται σε όλους τους γονείς/κηδεμόνες και αναρτάται με την έναρξη του σχολικού έτους στον ιστότοπο του σχολείου. Μια συνοπτική μορφή του διανέμεται και συζητείται διεξοδικά με όλους τους/τις μαθητές/μαθήτριες του σχολείου.

Η ακριβής τήρησή του αποτελεί ευθύνη και υποχρέωση όλων των μελών της σχολικής μας κοινότητας: της διεύθυνσης του σχολείου, των εκπαιδευτικών και του βοηθητικού προσωπικού, των μαθητών/μαθητριών, των γονέων και κηδεμόνων.

Ο Κανονισμός επικαιροποιείται σε τακτά χρονικά διαστήματα, μέσω της προβλεπόμενης από τον νόμο συμμετοχικής διαδικασίας όλων των μελών της σχολικής κοινότητας, έτσι ώστε να συμπεριλαμβάνει νέες νομοθετικές ρυθμίσεις, να ανταποκρίνεται στις αλλαγές των συνθηκών λειτουργίας του σχολείου και τις, κατά καιρούς, αποφάσεις των αρμόδιων συλλογικών οργάνων του.

### **Ταυτότητα και όραμα του σχολείου μας**

Το 6/θ Ολοήμερο Δημοτικό Σχολείο Κιβωτού Γρεβενών με έδρα την Κιβωτό Γρεβενών ιδρύθηκε κατά το σχολικό έτος 2011-2012 κατόπιν της αριθ. 29984/Δ4/14-03-2011 Απόφασης της Υπουργού Παιδείας, Δια Βίου Μάθησης και Θρησκευμάτων με θέμα «Υποβιβασμός, Συγχώνευση και κατάργηση Δημοτικών Σχολείων και Νηπιαγωγείων» με τη συγχώνευση των σχολικών μονάδων Αγίου Γεωργίου, Αμυδαλιών, Βατολάκκου, Κιβωτού & Ταξιάρχη και στεγάστηκε στις κτιριακές υποδομές του Γυμνασίου Κιβωτού ύστερα από την κατάργησή του το 2011. Κατά το σχολικό έτος 2012-2013 το 6/θ Ολοήμερο Δημοτικό Σχολείο Κιβωτού συγχωνεύτηκε με το 2/θ Δημοτικό Σχολείο Μυρσίνας.

Το σχολείο, εκτός από εκπαιδευτικός οργανισμός, είναι ταυτόχρονα και χώρος συνύπαρξης, επικοινωνίας και αλληλεπίδρασης ανθρώπων διαφορετικών ηλικιών και ιδιοτήτων, εκπαιδευτικών, μαθητών/μαθητριών και γονέων, οι οποίοι και απαρτίζουν τα μέλη της σχολικής κοινότητας. Οι σχέσεις που αναπτύσσονται μεταξύ των μελών και τα ποικίλα συναισθήματα που βιώνονται στους κόλπους της κοινότητας επιδρούν καθοριστικά στη διαμόρφωση του ιδιαίτερου σχολικού κλίματος κάθε εκπαιδευτικής μονάδας. Φιλοδοξία μας είναι να δημιουργήσουμε ένα συνεργατικό, συμπεριληπτικό, δημοκρατικό σχολείο, ανοικτό στην κοινωνία.

## **1. Βασικές αρχές και στόχοι του Εσωτερικού Κανονισμού Λειτουργίας**

Ο Κανονισμός, περιλαμβάνει όρους και κανόνες, κατανομή αρμοδιοτήτων και ευθυνών,

δικαιωμάτων και υποχρεώσεων, για όλα τα μέλη της σχολικής κοινότητας έτσι ώστε να διαμορφώνεται στο σχολείο ένα παιδαγωγικό και διδακτικό κλίμα που διευκολύνει την απρόσκοπτη, μεθοδική και αποτελεσματική λειτουργία του. Ταυτόχρονα οι δυσκολίες και τα προβλήματα που προκύπτουν αντιμετωπίζονται από τα μέλη της σχολικής κοινότητας ως προκλήσεις και ευκαιρίες βελτίωσης, ανάπτυξης και ενδυνάμωσης παιδαγωγικών, διδακτικών και άλλων πρακτικών.

Βασικοί στόχοι του Κανονισμού είναι οι μαθητές/μαθήτριες να διαμορφώσουν την προσωπικότητά τους, να διαπαιδαγωγηθούν με τον καλύτερο δυνατό τρόπο και να αποκτήσουν δεξιότητες οι οποίες έχουν βασικό και κυρίαρχο ρόλο στη μαθησιακή διαδικασία και ταυτόχρονα αποτελούν δεξιότητες ζωής, όπως η δημιουργικότητα, ο αυτοέλεγχος, η συναίσθηση της ευθύνης, η συνεργασία, η ενσυναίσθηση, ο αμοιβαίος σεβασμός, η αλληλοκατανόηση, η αποδοχή της διαφορετικότητας, ο σεβασμός όλων σε κοινούς συμφωνημένους κανόνες, η περιβαλλοντική συνείδηση, η προστασία της υγείας, καθώς και η εδραίωση της ισότητας, της αλληλεγγύης και της δημοκρατίας.

Μέσω των συμφωνημένων αρχών/κατευθύνσεων του Κανονισμού του σχολείου μας επιδιώκεται:

- Να εξασφαλίζεται ένα υποστηρικτικό πλαίσιο για να πραγματοποιείται με επιτυχία το εκπαιδευτικό έργο και η απρόσκοπτη συμμετοχή όλων στην εκπαιδευτική διαδικασία.
- Να καλλιεργείται κατάλληλο κλίμα για την ανάπτυξη της προσωπικότητας του/της κάθε μαθητή/μαθήτριας αλλά και όλων των μελών της σχολικής κοινότητας.
- Να διασφαλίζεται η σωματική και ψυχική υγεία όλων των μελών της σχολικής κοινότητας.
- Να δημιουργούνται οι συνθήκες αξιοπρεπών και αποδοτικών συνθηκών διδασκαλίας, μάθησης και εργασίας.

## **2. Λειτουργία του σχολείου**

### **I. Διδακτικό ωράριο**

Η έναρξη, η λήξη, η διάρκεια μαθημάτων του υποχρεωτικού προγράμματος και του ολοήμερου, τα διαλείμματα, ο χρόνος διδασκαλίας κάθε διδακτικού αντικειμένου καθώς και η έναρξη και λήξη του διδακτικού έτους καθορίζονται από τις κείμενες διατάξεις και αποφάσεις του ΥΠΑΙΘ. Ανακοινώνονται στους γονείς και τα παιδιά με την έναρξη του διδακτικού έτους και αναρτώνται στην ιστοσελίδα του σχολείου.

Για το σχολικό έτος 2023-2024 το πρόγραμμα του σχολείου μας διαμορφώνεται ως εξής:

- ο Υποδοχή των μαθητών/μαθητριών στο σχολείο: 08:00-08:15.
- ο Έναρξη 1<sup>ης</sup> διδακτικής περιόδου: 08:15.
- ο Λήξη υποχρεωτικού προγράμματος-αποχώρηση μαθητών/μαθητριών: 13:15 (εξάωρο)

### **Ολοήμερο πρόγραμμα**

(μόνο για τους μαθητές/μαθήτριες του σχολείου που συμμετέχουν στο Ολοήμερο)

- ο Έναρξη λειτουργίας των δραστηριοτήτων Ολοήμερου προγράμματος: 13:20.
- ο Λήξη των δραστηριοτήτων Ολοήμερου προγράμματος: 16:00.

### **II. Προσέλευση και αποχώρηση μαθητών/μαθητριών**

Η ώρα προσέλευσης των μαθητών/μαθητριών είναι 08:00 έως 08:15. Η ώρα προσέλευσης για την Πρωινή Ζώνη είναι 07:00 έως 07:15.

Η έγκαιρη προσέλευση και η καλά οργανωμένη και ελεγχόμενη αποχώρηση είναι απαραίτητες προϋποθέσεις για την πραγματοποίηση του διδακτικού έργου και την εύρυθμη λειτουργία του σχολείου γενικότερα, είναι δε μαζί με την υπηρεσία των εφημερευόντων/εφημερευουσών εκπαιδευτικών ο μηχανισμός εκείνος που προστατεύει την ασφάλεια των μαθητών/μαθητριών και του προσωπικού του σχολείου.

Για λόγους ασφάλειας των μαθητών/μαθητριών αλλά και για την ομαλή λειτουργία του προγράμματος η είσοδος του σχολείου κλείνει στις 8:15. Σε περίπτωση που μαθητής/μαθήτρια

προσέρχεται χωρίς αιτιολογία με καθυστέρηση, για να μην δημιουργείται αναστάτωση στο παιδαγωγικό έργο του τμήματος που φοιτά, παραμένει στον χώρο υποδοχής που έχει καθοριστεί ή προβλέπονται άλλες διευθετήσεις και εισέρχεται στην τάξη του/της μετά την ολοκλήρωση του πρώτου δώρου (9:40).

Οι μαθητές/μαθήτριες σε καμία περίπτωση δε φεύγουν από το σχολείο πριν τη λήξη των μαθημάτων χωρίς άδεια. Αν παρουσιαστεί ανάγκη έκτακτης αποχώρησης κατά τη διάρκεια του σχολικού ωραρίου (π.χ. ασθένεια), ενημερώνεται ο γονέας/κηδεμόνας για να προσέλθει στο σχολείο και να συνοδεύσει το παιδί στο σπίτι του, αφού προηγουμένως συμπληρώσει σχετικό έντυπο.

Οι εκπαιδευτικοί που εφημερεύουν, υποδέχονται τους μαθητές/μαθήτριες στην είσοδο του σχολείου και οι γονείς/κηδεμόνες-συνοδοί αποχωρούν. Μετά το ηχητικό σήμα (κουδούνι), με ευθύνη των εφημερευόντων, κλείνει η είσοδος του σχολείου. Κατά τη διάρκεια του χρόνου προσέλευσης των μαθητών/μαθητριών δεν παρευρίσκεται χωρίς άδεια στον χώρο του σχολείου κανένας επισκέπτης.

Οι μαθητές/μαθήτριες που συνοδεύονται καθημερινά κατά την αποχώρησή τους περιμένουν τον γονέα/κηδεμόνα τους και δε φεύγουν ποτέ από το σχολείο χωρίς τη συνοδεία τους. Οι γονείς/κηδεμόνες προσέρχονται έγκαιρα για την παραλαβή των μαθητών/μαθητριών και παραμένουν έξω από τις εισόδους του σχολείου, χωρίς να παρεμποδίζουν τη διαδικασία αποχώρησης. Κάθε καθυστέρηση στην προσέλευση των συνοδών δημιουργεί κινδύνους για την ασφάλεια των μαθητών/μαθητριών που ολοκληρώνουν το πρόγραμμά τους αλλά και αυτών που παρακολουθούν το Ολοήμερο Πρόγραμμα. Σε περιπτώσεις δυσμενών καιρικών συνθηκών το σχολείο προβλέπει χώρους αναμονής και τροποποίηση της διαδικασίας ώστε να μειωθεί στο ελάχιστο η έκθεση γονέων και μαθητών/μαθητριών στις καιρικές συνθήκες δίχως να τεθεί σε κίνδυνο η ασφάλεια των μαθητών/μαθητριών.

Όσοι από τους/τις μαθητές/μαθήτριες αποχωρούν χωρίς συνοδεία γονέων/κηδεμόνων, έχουν απαραίτητα μαζί τους την κάρτα εξόδου (την οποία έχουν προμηθευτεί από τη Διεύθυνση του σχολείου κατόπιν κατάθεσης σχετικής Υπεύθυνης Δήλωσης των γονέων/κηδεμόνων τους) και την επιδεικνύουν σε καθημερινή βάση.

Τέλος, εάν κάποιος γονέας/κηδεμόνας χρειαστεί, για ειδικό λόγο να πάρει το παιδί του πριν τη λήξη των μαθημάτων, χρειάζεται να ενημερώσει εγκαίρως τη Διεύθυνση του σχολείου.

### **III. Ωρολόγιο Πρόγραμμα του σχολείου**

Το σχολείο μας εφαρμόζει το Ωρολόγιο Πρόγραμμα, όπως αυτό ορίζεται από τις εγκυκλίους του ΥΠΑΙΘΑ και εξειδικεύεται από τον Σύλλογο Διδασκόντων με ευθύνη του Διευθυντή.

Οι γονείς/κηδεμόνες ενημερώνονται έγκαιρα για προγραμματισμένες ή έκτακτες (γνωστές όμως εκ των προτέρων) αλλαγές που προκύπτουν στο Ωρολόγιο Πρόγραμμα, κατά της διάρκεια του σχολικού έτους, όπως επίσης και αλλαγές που σχετίζονται με αλλαγή διδασκόντων ως προς τα γνωστικά αντικείμενα.

### **IV. Παροχή σύγχρονης εξ αποστάσεως εκπαίδευσης**

Σε περίπτωση έκτακτου ή απρόβλεπτου γεγονότος, το οποίο καθιστά αδύνατη ή ιδιαίτερωσ δυσχερή τη διεξαγωγή της εκπαιδευτικής διαδικασίας σε τμήμα/τμήματα της σχολικής μονάδας ή σε ολόκληρη τη σχολική μονάδα, παρέχεται σύγχρονη εξ αποστάσεως εκπαίδευση, όπου τόσο οι μαθητές/μαθήτριες όσο και οι εκπαιδευτικοί συμμετέχουν αποκλειστικά εξ αποστάσεως στην εκπαιδευτική διαδικασία. Η εξ αποστάσεως εκπαίδευση είναι υποχρεωτική τόσο για τους/τις εκπαιδευτικούς όσο και για τους/τις μαθητές/μαθήτριες. Το πρόγραμμα της σύγχρονης εξ αποστάσεως εκπαίδευσης καθορίζεται από τον Διευθυντή της σχολικής μονάδας σε συνεργασία με τον οικείο Σύλλογο Διδασκόντων, με ανάλογη τήρηση των εκάστοτε ισχυουσών οδηγιών του Υπουργείου Παιδείας και Θρησκευμάτων και κοινοποιείται στον οικείο Διευθυντή Εκπαίδευσης. Ο Διευθυντής της σχολικής μονάδας, σε συνεργασία με τον Σύλλογο Διδασκόντων, οφείλει να

διασφαλίσει ότι θα παρέχεται σύγχρονη εξ αποστάσεως διδασκαλία στους/στις μαθητές/μαθήτριες. Το πρόγραμμα διαμορφώνεται ως εξής:

α. Η έναρξη των μαθημάτων ορίζεται στις 08:15.

β. Η διάρκεια της διδακτικής περιόδου ορίζεται για την Πρωτοβάθμια Εκπαίδευση στα 30 λεπτά.

γ. Η διάρκεια των διαλειμμάτων στα Δημοτικά Σχολεία ορίζεται στα 10 λεπτά.

δ. Το ημερήσιο Ωρολόγιο Πρόγραμμα περιλαμβάνει τις πέντε (5) πρώτες διδακτικές ώρες του εγκεκριμένου ωρολογίου προγράμματος.

### **3. Σχολική και Κοινωνική Ζωή**

#### **I. Φοίτηση**

Η φοίτηση των μαθητών/μαθητριών στα Δημοτικά Σχολεία είναι υποχρεωτική και εποπτεύεται από τον/την εκπαιδευτικό της τάξης, ο οποίος/η οποία καταγράφει τις καθημερινές απουσίες και τις καταχωρίζει στο πληροφοριακό σύστημα (myschool) του ΥΠΑΙΘΑ. Η ελλιπής φοίτηση και μάλιστα χωρίς σοβαρό λόγο, δυσχεραίνει τόσο το σχολικό έργο όσο και την πρόοδο των μαθητών/μαθητριών. Την ουσιαστική αλλά και την τυπική ευθύνη απέναντι στο σχολείο και την πολιτεία για τη φοίτηση των μαθητών/μαθητριών, φέρουν κατά τον νόμο οι γονείς/κηδεμόνες τους. Όσον αφορά στη συμμετοχή των παιδιών στο μάθημα της Φυσικής Αγωγής, καθώς και στις αθλητικές δραστηριότητες του σχολείου, είναι απαραίτητη η συμπλήρωση Ατομικού Δελτίου Υγείας για τους/τις μαθητές/μαθήτριες των τάξεων Α', και Δ' σύμφωνα με τη σχετική εγκύκλιο.

#### **II. Σχολικοί χώροι**

Κοινός στόχος όλων είναι ο σεβασμός του σχολικού χώρου. Ο σεβασμός στα περιουσιακά στοιχεία του σχολείου, τις υποδομές, τον εξοπλισμό αλλά και το φυσικό περιβάλλον του σχολείου αποτελεί βασική υποχρέωση όλων των μελών της σχολικής κοινότητας. Με το ίδιο σκεπτικό υπάρχει φροντίδα για την τάξη και την καλαισθησία στις σχολικές αίθουσες, καθώς είναι ο ιδιαίτερος χώρος, όπου παραμένουν και εργάζονται μαθητές/μαθήτριες και εκπαιδευτικοί πολλές ώρες. Φροντίδα όλων να διατηρούνται οι χώροι καθαροί και ευπρεπείς.

#### **III. Διάλειμμα**

Κατά τη διάρκεια του διαλείμματος οι μαθητές/μαθήτριες βγαίνουν στο προαύλιο, όπως έχει καθοριστεί για κάθε τάξη, ώστε να αποφεύγεται ο συνωστισμός και να μειώνεται η πιθανότητα ατυχημάτων.

Σε περίπτωση κακοκαιρίας ορίζονται από τους/τις εκπαιδευτικούς οι προκαθορισμένοι χώροι παραμονής των μαθητών/μαθητριών.

Με την ολοκλήρωση κάθε διδακτικής ώρας, ο/η εκπαιδευτικός εξέρχεται τελευταίος/τελευταία, αφού κλειδώσει την αίθουσα. Δεν επιτρέπεται η παραμονή των μαθητών/μαθητριών στις αίθουσες ή στους διαδρόμους του σχολείου.

Το διάλειμμα είναι χρόνος παιχνιδιού, ανάπτυξης κοινωνικών σχέσεων αλλά και χρόνος ικανοποίησης βιολογικών αναγκών (φαγητό, νερό, πλύσιμο χεριών). Οι μαθητές/μαθήτριες αλληλοεπιδρούν, παίζουν αρμονικά και για οποιοδήποτε πρόβλημα ή δυσκολία αντιμετωπίζουν απευθύνονται στους/στις εφημερεύοντες/εφημερεύουσες εκπαιδευτικούς που βρίσκονται στο προαύλιο.

Κατά τη διάρκεια του διαλείμματος δεν επιτρέπεται κανένας ανήλικος/ανήλικη ή ενήλικος/ενήλικη να παρακολουθεί, να συνομιλεί ή να δίνει αντικείμενα σε μαθητές/μαθήτριες του σχολείου από τα κάγκελα της αυλής του σχολείου. Εάν επιθυμεί να δώσει φαγητό στο παιδί του παραδίδεται αυτό από τον γονέα/κηδεμόνα σε εφημερεύοντα εκπαιδευτικό του σχολείου.

Μόλις χτυπήσει το κουδούνι για μάθημα οι μαθητές/μαθήτριες προσέρχονται στους προκαθορισμένους χώρους συγκέντρωσης για κάθε τάξη, όπου τους/τις παραλαμβάνουν οι εκπαιδευτικοί με τους οποίους/οποίες έχουν μάθημα και τους συνοδεύουν στην αίθουσα



διδασκαλίας ή στο προαύλιο σε περίπτωση που έχουν το μάθημα της Φυσικής Αγωγής.

#### **IV. Σχολική εργασία**

Οι μαθητές/μαθήτριες παρακολουθούν και συμμετέχουν ενεργά στην καθημερινή διδακτική διαδικασία και δεν παρακωλύουν το μάθημα σεβόμενοι/σεβόμενες το δικαίωμα των συμμαθητών/συμμαθητριών τους για μάθηση. Για την απρόσκοπτη διεξαγωγή του μαθήματος φέρνουν μαζί τους καθημερινά τα απαραίτητα βιβλία και μόνο ότι είναι απαραίτητο για τη σχολική εργασία τους. Όταν ανατίθεται στα παιδιά εργασία για το σπίτι (κατ' οίκον εργασία) αυτή είναι σχεδιασμένη από τον/την εκπαιδευτικό της τάξης σύμφωνα με τις ανάγκες και το επίπεδο του κάθε μαθητή/μαθήτριας. Οι κατ' οίκον εργασίες ενίοτε αποτελούν συμπλήρωμα της εργασίας που γίνεται στην τάξη. Τα παιδιά μαθαίνουν να εργάζονται μόνα τους, να δημιουργούν, να αυτενεργούν, να είναι υπεύθυνα. Οι γονείς/κηδεμόνες συμμετέχουν στη μελέτη του παιδιού τους, επιβλέποντάς το, βοηθώντας το να αναστοχάζεται επί των πρακτικών μελέτης του. Στόχος είναι το παιδί να μάθει να διαβάζει αυτόνομα, όσον το δυνατό νωρίτερα ακολουθώντας την πορεία της φθίνουσας καθοδήγησης. Οι γονείς/κηδεμόνες δε διεκπεραιώνουν τις εργασίες του παιδιού, αντί αυτού, και αποφεύγουν να του προκαλούν άγχος. Η εμπιστοσύνη μεταξύ γονέων/κηδεμόνων και εκπαιδευτικών έχει κοινό στόχο την υγιή ανάπτυξη παιδιών με ολοκληρωμένη προσωπικότητα.

#### **V. Σχολική Βιβλιοθήκη**

Η Σχολική Βιβλιοθήκη αποτελεί μεταξύ άλλων εναλλακτικό περιβάλλον μάθησης, χώρο κοινωνικοποίησης και προαγωγής της φιλαναγνωσίας καθώς και ένα χρήσιμο, υποστηρικτικό εργαλείο για την οργάνωση και διεξαγωγή της διδασκαλίας. Με την με αριθ. πρωτ. Φ14/22511/Δ1/9-2-2018 (Β'688) Υπουργική Απόφαση με θέμα «Ίδρυση Δικτύου Σχολικών Βιβλιοθηκών Δημόσιων Δημοτικών Σχολείων» και την με αριθ. πρωτ. Φ17/43829/Δ1/15-3-2018 Εγκύκλιο του Υ.ΠΑΙ.ΘΑ. με θέμα «Λειτουργία Συστήματος Δικτύου Σχολικών Βιβλιοθηκών στην Πρωτοβάθμια Εκπαίδευση» ιδρύεται Δίκτυο Σχολικών Βιβλιοθηκών, στο οποίο εντάσσονται τα Δημόσια Δημοτικά Σχολεία που διαθέτουν αυτόνομο χώρο για τη φιλοξενία της Σχολικής Βιβλιοθήκης. Η σχολική μας μονάδα αποτελεί μέλος του Δικτύου Σχολικών Βιβλιοθηκών και διαθέτει δανειστική βιβλιοθήκη με πλούσιο αριθμό βιβλίων.

#### **VI. Συμπεριφορά-Δικαιώματα-Υποχρεώσεις**

Ως εκπαιδευτικοί, γονείς/κηδεμόνες προτρέπειμε τα παιδιά για ευγενική συμπεριφορά και επίλυση διαφορών με διάλογο. Για οποιοδήποτε πρόβλημα που δεν μπορεί να αντιμετωπιστεί, τα παιδιά απευθύνονται στους/στις εφημερεύοντες/εφημερεύουσες εκπαιδευτικούς, στον/στη δάσκαλο/δασκάλα της τάξης ή στον Διευθυντή του σχολείου.

Αυτονόητος είναι ο σεβασμός, από την πλευρά των μαθητών/μαθητριών, στη δημόσια περιουσία του σχολείου. Η φροντίδα καθαριότητας και προστασίας των σχολικών χώρων (αύλειου χώρου, αιθουσών, διαδρόμων, βοηθητικών χώρων), καθώς και των μέσων διδασκαλίας (θρανίων, πινάκων, εποπτικών μέσων διδασκαλίας, ηλεκτρονικών συσκευών, επίπλων, βιβλίων, δανειστικής βιβλιοθήκης) είναι μέλημα όλων μας.

Το σχολείο έχει θεσπίσει συγκεκριμένους κανόνες (για την ώρα του διαλείμματος, των εκδρομών, των εκδηλώσεων, της πρωινής ζώνης) που περιγράφουν με λεπτομέρεια τον τρόπο συμπεριφοράς των μαθητών/τριών μεταξύ τους επίσης και των εκπαιδευτικών, οι οποίοι πρέπει να εφαρμόζονται από τα παιδιά και τους εκπαιδευτικούς με κύριο κριτήριο την ασφάλεια των μαθητών/τριών.

Το σχολείο εφαρμόζει μία κοινή πολιτική (διαχείριση συγκρούσεων, διαχείριση τάξης, διαχείριση ενδοσχολικής βίας & εκφοβισμού) για την πρόληψη και αντιμετώπιση των συγκρούσεων στον χώρο του σχολείου και στο σχολικό λεωφορείο, με στόχο τη βελτίωση του σχολικού κλίματος, όπου συμμετέχουν όλοι: διευθυντής, εκπαιδευτικοί, μαθητές/τριες και βοηθητικό προσωπικό.

### **Ο Διευθυντής**

Ο Διευθυντής επιβάλλεται να έχει ενεργό συμμετοχή στη ζωή του σχολείου, να έχει άριστη γνώση της εκπαιδευτικής νομοθεσίας και να επιμελείται την εφαρμογή της από όλα τα μέλη της εκπαιδευτικής κοινότητας.

Ειδικότερα:

- Καθοδηγεί τη σχολική κοινότητα, ώστε να θέτει υψηλούς στόχους και να εξασφαλίζει τις προϋποθέσεις επίτευξής τους για ένα σχολείο λειτουργικό, δημοκρατικό και ανοιχτό

στην κοινωνία.

- Δημιουργεί κλίμα αμοιβαίας κατανόησης και εκτίμησης ανάμεσα σε αυτόν και τους/τις εκπαιδευτικούς και εξασφαλίζει τη συναίνεση και τη συνεργασία.
- Ασκεί με δικαιοσύνη, σύνεση και δημοκρατικό πνεύμα τα καθήκοντά του παρακινώντας τους/τις εκπαιδευτικούς στην ανάπτυξη πρωτοβουλιών και ενθαρρύνοντάς τους να καινοτομούν στην τάξη.
- Είναι υπεύθυνος για την ομαλή λειτουργία του σχολείου και τον συντονισμό της σχολικής ζωής. Φροντίζει για τη λήψη κάθε μέτρου, το οποίο συμβάλλει στην καλύτερη λειτουργία του σχολείου.
- Έχει την παιδαγωγική ευθύνη για τη διαμόρφωση θετικού, δημοκρατικού κλίματος στο σχολείο και για την ανάπτυξη αρμονικών σχέσεων ανάμεσα στα μέλη της σχολικής κοινότητας.
- Επικοινωνεί με τους/τις μαθητές/μαθήτριες συχνά και επιτρέπει την πρόσβαση στο γραφείο του αποφεύγοντας το αυταρχικό στιλ εξουσίας και τη χρήση προσβλητικών εκφράσεων ή υποτιμητικής και απαξιωτικής συμπεριφοράς απέναντί τους.
- Συνεργάζεται με τους γονείς και τον Σύλλογο Γονέων και Κηδεμόνων σε τακτική βάση φροντίζοντας να συγκαλεί κανονικά τις συνεδριάσεις των συλλογικών οργάνων.
- Είναι υπεύθυνος μαζί με τους/τις εκπαιδευτικούς για την καθαριότητα και αισθητική των χώρων του διδακτηρίου, καθώς και για την προστασία της υγείας και ασφάλειας των μαθητών/μαθητριών.
- Φροντίζει να καλύπτονται οι διδακτικές ώρες σε περίπτωση απουσίας εκπαιδευτικού, τροποποιώντας το ημερήσιο πρόγραμμα διδασκαλίας, αναθέτοντας την κάλυψη του κενού σε διαθέσιμο εκπαιδευτικό ή κατ' άλλον τρόπο και πάντα μέσα στο γράμμα και το πνεύμα της κείμενης νομοθεσίας.
- Σε συνεργασία με τους διδάσκοντες/διδάσκουσες καταρτίζει το πρόγραμμα ενημέρωσης των γονέων.
- Έχει την ευθύνη για τη σύνταξη του ωρολογίου προγράμματος με γνώμονα την αποδοτική λειτουργία της σχολικής μονάδας.

### **Οι εκπαιδευτικοί**

Οι εκπαιδευτικοί επιτελούν έργο υψηλής κοινωνικής ευθύνης. Στο έργο τους περιλαμβάνεται η εκπαίδευση, η διδασκαλία και η διαπαιδαγώγηση των μαθητών/μαθητριών. Ακόμη ο ρόλος του/της εκπαιδευτικού μέσα στη σχολική κοινότητα είναι ηγετικός και η επίδρασή του/της καθοριστική. Εκτός από τη διδασκαλία των μαθημάτων, διαπαιδαγωγεί με το παράδειγμα και την καθημερινή του/της παρουσία. Επομένως οι υποχρεώσεις του/της δεν περιορίζονται μόνο στην άρτια επιστημονική του κατάρτιση αλλά και στην αποτελεσματικότητα της διδασκαλίας του/της.

Οι εκπαιδευτικοί με την εν γένει συμπεριφορά τους οφείλουν να συνεισφέρουν στη διαμόρφωση ήρεμου, ευχάριστου και συνεργατικού κλίματος μέσα στο σχολείο. Πρέπει να διαθέτουν αξιοπρέπεια και κύρος που ταιριάζει με τον ρόλο τους. Τις μεταξύ τους σχέσεις είναι απαραίτητο να τις διέπει ο αμοιβαίος σεβασμός και να τις χαρακτηρίζει η ειλικρινής, συναδελφική και ανθρώπινη επικοινωνία. Ανάλογη σχέση συνεργασίας και επικοινωνίας πρέπει επίσης να καλλιεργείται ανάμεσα σε αυτούς/αυτές και τον Διευθυντή του σχολείου.

- Προσέρχονται έγκαιρα στο σχολείο και δεν παραβιάζουν τον χρόνο έναρξης και λήξης των μαθημάτων.
- Δεν επιτρέπουν την έξοδο μαθητή/μαθήτριας από την αίθουσα διδασκαλίας, παρά μόνο όταν πρόκειται για έκτακτη σωματική ανάγκη του/της μαθητή/μαθήτριας. Σε περίπτωση ανάρμοστης συμπεριφοράς μαθητή/μαθήτριας κατά τη διάρκεια του μαθήματος, ο/η μαθητής/μαθήτρια παραμένει στην τάξη και στο διάλειμμα ο/η εκπαιδευτικός ενημερώνει τον Διευθυντή για τη συμπεριφορά του/της μαθητή/μαθήτριας και αν κριθεί απαραίτητο τον γονέα/κηδεμόνα.
- Ενημερώνουν τους γονείς και κηδεμόνες για το ήθος και την επίδοση των μαθητών/μαθητριών τόσο ιδιαιτέρως όσο και ομαδικά σε τακτική βάση και σε ημέρες

και ώρες που καθορίζουν και κοινοποιούν από την αρχή του σχολικού έτους και πάντως απαραίτητα τουλάχιστον μία φορά κάθε μήνα.

- Επιμελούνται την ποιοτική διδασκαλία των αντικειμένων τους με τη χρήση κατάλληλων εποπτικών και ψηφιακών μέσων.
- Σέβονται απόλυτα τον χρόνο διαλείμματος των μαθητών/μαθητριών.
- Προσέχουν το ύφος και τη μορφή της γλώσσας που χρησιμοποιούν και συμπεριφέρονται με σεβασμό στους μαθητές/μαθήτριες.
- Κατά τη διάρκεια του μαθήματος έχουν απενεργοποιημένα τα κινητά τους τηλέφωνα.
- Προσέρχονται πρώτοι/πρώτες και αποχωρούν τελευταίοι/τελευταίες από την τάξη.
- Οφείλουν, και όταν ακόμη δεν είναι εφημερεύοντες/εφημερεύουσες, να ελέγχουν τους/τις μαθητές/μαθήτριες, όταν αντιλαμβάνονται οποιαδήποτε εκτροπή τους.
- Αναφέρουν στη Διεύθυνση τυχόν σημεία επικινδυνότητας ή φθορές που εντοπίζουν εντός και εκτός του σχολικού συγκροτήματος.
- Οι εφημερεύοντες/εφημερεύουσες εκπαιδευτικοί δεν επιτρέπουν την είσοδο σε άτομο το οποίο δεν έχει άδεια ή έγκριση εισόδου στο σχολείο.
- Φροντίζουν για την ασφάλεια των μαθητών/μαθητριών και την τήρηση της τάξης κατά τη διάρκεια της παραμονής τους στο σχολείο και κατά την πραγματοποίηση εκδηλώσεων, οι οποίες γίνονται με ευθύνη του σχολείου.
- Εξασφαλίζουν την ευταξία μέσα στην αίθουσα διδασκαλίας και στο σχολικό χώρο με τήρηση των κανόνων δημοκρατικής συμπεριφοράς. Παράλληλα, προσπαθούν να ευαισθητοποιήσουν τους/τις μαθητές/μαθήτριες σε θέματα που αφορούν την καθαριότητα, την υγιεινή και την αισθητική του χώρου στον οποίο φοιτούν.
- Καλλιεργούν συνειδητά το αίσθημα της αυτοπειθαρχίας και της κοινωνικής συνείδησης στους μαθητές/μαθήτριες.
- Σέβονται την προσωπικότητα, τις ιδιαίτερες ανάγκες και τις κοινωνικές, πολιτιστικές, θρησκευτικές ή φυλετικές ιδιαιτερότητες του/της μαθητή/μαθήτριας.
- Αναφέρουν στον Διευθυντή κάθε υποψία που έχουν για τυχόν κακοποίηση μαθητή/μαθήτριας.
- Φροντίζουν να ενημερώνονται για τυχόν χρόνια προβλήματα υγείας ή ιδιαιτερότητες των μαθητών/μαθητριών τους.
- Τηρούν την απαραίτητη εχεμύθεια σχετικά με τις αποφάσεις και συζητήσεις στον Σύλλογο Διδασκόντων για τις επιδόσεις ή τη συμπεριφορά των μαθητών/μαθητριών και για κάθε άλλο θέμα που αφορά συμβάντα στον χώρο του σχολείου.
- Συνεργάζονται μεταξύ τους, ειδικά όταν διδάσκουν στο ίδιο τμήμα, και σέβονται τις απόψεις όλων των συναδέλφων/συναδελφισσών, χωρίς να υποτιμούν το διδακτικό αντικείμενο κανενός.
- Τα όποια θέματα προκύπτουν σε επίπεδο τάξης οφείλει ο/η υπεύθυνος/υπεύθυνη εκπαιδευτικός του τμήματος να τα διαχειρίζεται και να τα επιλύει πρωτίστως ο/ή ίδιος/α σε συνεργασία με τη Διεύθυνση του σχολείου.

### **Οι μαθητές/μαθήτριες**

- Αποδίδουν σεβασμό, με τα λόγια και τις πράξεις τους, προς κάθε μέλος της σχολικής κοινότητας.
- Κατά τη διάρκεια των μαθημάτων τηρούν τους κανόνες της τάξης. Συμμετέχουν ενεργά στην καθημερινή παιδευτική διδακτική διαδικασία και δεν παρακωλύουν το μάθημα, σεβόμενοι/σεβόμενες το δικαίωμα των συμμαθητών/συμμαθητριών τους για μάθηση.
- Απευθύνονται στους/στις εκπαιδευτικούς και στη Διεύθυνση του σχολείου και ζητούν τη βοήθειά τους, για κάθε πρόβλημα που τους απασχολεί και τους δημιουργεί εμπόδιο στη σχολική ζωή και πρόοδό τους.
- Προσέχουν και διατηρούν καθαρούς όλους τους χώρους του σχολείου. Ταυτόχρονα ενδιαφέρονται για το σχολικό κτίριο και την υλική περιουσία του. Επίσης, δεν καταστρέφουν

τα σχολικά βιβλία που παρέχονται δωρεάν από την πολιτεία.

- Αποφεύγουν ρητά την άσκηση οποιασδήποτε μορφής βίας (σωματική, λεκτική ή ψυχολογική).
- Προσπαθούν να λύνουν τις αντιθέσεις ή διαφωνίες με διάλογο, ακολουθώντας διαδοχικά τα παρακάτω βήματα:
  1. Συζητούν άμεσα και ειρηνικά με αυτόν/αυτήν που έχουν τη διαφορά.
  2. Απευθύνονται στον/στην υπεύθυνο/υπεύθυνη εκπαιδευτικό του τμήματος.
  3. Απευθύνονται στον Διευθυντή.
- Σε περιπτώσεις που γίνονται αποδέκτες ή παρατηρητές βίαιης λεκτικής, ψυχολογικής ή και σωματικής συμπεριφοράς, ενεργούν άμεσα και ακολουθούν τα παραπάνω βήματα.
- Συμβάλλουν στην υιοθέτηση αειφορικών πρακτικών, όπως η εξοικονόμηση ενέργειας και η ανακύκλωση υλικών.
- Στις σχολικές εκδηλώσεις και γιορτές αλλά και στις διδακτικές επισκέψεις εκτός σχολείου ακολουθούν τους/τις συνοδούς εκπαιδευτικούς και συμπεριφέρονται με ευγένεια και ευπρέπεια.
- Επικοινωνούν, όταν υπάρχει ανάγκη, με τους γονείς τους, μέσω των τηλεφώνων του σχολείου, αφού ζητήσουν άδεια.

### **Γονείς και κηδεμόνες**

- Φροντίζουν ώστε το παιδί τους να έρχεται έγκαιρα και ανελλιπώς στο σχολείο και να ενημερώνουν σε περίπτωση απουσίας του.
- Διαβάζουν προσεκτικά όλες τις έντυπες ανακοινώσεις που μεταφέρουν τα παιδιά μας ή αναρτώνται στην ιστοσελίδα ή κοινοποιούνται σε αυτούς/αυτές μέσω ηλεκτρονικού μηνύματος ώστε να ενημερώνονται για θέματα λειτουργίας του σχολείου.
- Συνεργάζονται αρμονικά σε προσωπικό επίπεδο αλλά και μέσω του Συλλόγου Γονέων με τη Διεύθυνση και τον Σύλλογο Διδασκόντων για θέματα που αφορούν τους/τις μαθητές/μαθήτριες.
- Ενημερώνουν έγκαιρα και προσκομίζουν τα σχετικά έγγραφα, αν υπάρχουν, για κάθε ειδικό θέμα που αντιμετωπίζουν τα παιδιά τους - θέματα υγείας, ειδικές εκπαιδευτικές ικανότητες ή ανάγκες, θέματα οικογενειακής και κοινωνικής κατάστασης-τα οποία μπορούν να επηρεάσουν την επίδοση, τη φοίτηση και συμπεριφορά του παιδιού τους και ζητούν τη συνδρομή του σχολείου.

### **VII. Παιδαγωγικός έλεγχος**

Τα ζητήματα μη αποδεκτής συμπεριφοράς στο σχολείο αποτελούν αντικείμενο συνεργασίας των γονέων/κηδεμόνων με τον/την εκπαιδευτικό/εκπαιδευτικό υπεύθυνο/υπεύθυνη της τάξης, τον Διευθυντή της σχολικής μονάδας, τον Σύλλογο Διδασκόντων και τον Συντονιστή Εκπαιδευτικού Έργου, προκειμένου να υπάρξει η καλύτερη δυνατή παιδαγωγική αντιμετώπιση του θέματος. Σε κάθε περίπτωση και πριν από οποιαδήποτε απόφαση, λαμβάνεται υπόψη η βασική αρχή του σεβασμού της προσωπικότητας και των δικαιωμάτων του παιδιού. Οι σωματικές ποινές δεν επιτρέπονται.

Το σχολείο, ως φορέας αγωγής, έχει καθήκον να λειτουργεί έτσι ώστε οι μαθητές/μαθήτριες να συνειδητοποιήσουν ότι κάθε πράξη τους έχει συνέπειες, να μάθουν να αναλαμβάνουν την ευθύνη των επιλογών τους και να γίνουν υπεύθυνοι πολίτες. Αν η συμπεριφορά του μαθητή/μαθήτριας δεν εναρμονίζεται με τα αποδεκτά πρότυπα και αποκλίνει από την τήρηση του εσωτερικού κανονισμού του σχολείου, τότε αντιμετωπίζει τον παιδαγωγικό έλεγχο, σύμφωνα με τις αρχές της ψυχολογίας και της παιδαγωγικής που διέπουν την ηλικία του αλλά και τις κείμενες διατάξεις.

Οι γονείς/κηδεμόνες ενημερώνονται από το σχολείο για την όποια μη αποδεκτή συμπεριφορά των παιδιών τους και των ενεργειών που θα αναληφθούν. Η στενή συνεργασία σχολείου-γονέων/κηδεμόνων είναι πάντα αναγκαία και επιβεβλημένη.

### **VIII. Παιδαγωγικές συναντήσεις**

Οι παιδαγωγικές συναντήσεις πραγματοποιούνται όπως προβλέπεται στο άρθρο 14 του ΠΔ

79/2017 (Α'109) όπως τροποποιήθηκε και ισχύει και στο άρθρο 90 του ν. 4823/2021 (Α'136) . Ο Διευθυντής της σχολικής μονάδας συγκαλεί τις παιδαγωγικές συναντήσεις άπαξ μηνιαίως, καθώς και όποτε κρίνεται αναγκαίο από τον ίδιο ή τον Σύλλογο των Διδασκόντων. Με απόφαση του Διευθυντή της σχολικής μονάδας, καθορίζονται ο τρόπος και ο χρόνος διεξαγωγής των παιδαγωγικών συνεδριών χωρίς να διαταράσσονται η εύρυθμη λειτουργία των σχολικών μονάδων και η εφαρμογή του εβδομαδιαίου ωρολογίου προγράμματος. Οι παιδαγωγικές συναντήσεις αναφέρονται σε θέματα σχετικά με α) ζητήματα αγωγής και προόδου των μαθητών/μαθητριών, οι οποίες σκοπεύουν στην ανταλλαγή πληροφοριών, την καταγραφή προβλημάτων, τη λήψη συλλογικών αποφάσεων και την υιοθέτηση κοινών πρακτικών που εκτιμώνται ως πλέον αποτελεσματικές για τη βελτίωση της διδασκαλίας και της μάθησης, την καλύτερη οργάνωση της σχολικής ζωής, την ανάπτυξη κλίματος συνεργασίας ανάμεσα στα μέλη της εκπαιδευτικής κοινότητας και εν γένει την εύρυθμη λειτουργία του σχολείου β) ενημέρωση των γονέων/κηδεμόνων για τη σχολική εργασία, την πρόοδο των μαθητών/μαθητριών και για θέματα αγωγής ή ζητήματα που αφορούν τη λειτουργία του σχολείου και γ) αντιμετώπιση των περιπτώσεων των μαθητών/μαθητριών που παρουσιάζουν σοβαρές μαθησιακές δυσκολίες ή/και προβλήματα συμπεριφοράς.

## **ΙΧ. Άλλα θέματα**

### **Προσωπικά δεδομένα**

Τηρείται απαρέγκλιτα η ισχύουσα νομοθεσία για τα προσωπικά δεδομένα όλων των μελών της σχολικής κοινότητας. Επιπροσθέτως, σύμφωνα με τις κείμενες διατάξεις και τον Γενικό Κανονισμό Προστασίας Δεδομένων της Ευρωπαϊκής Ένωσης (GDPR), επιβάλλεται η γραπτή συγκατάθεση των γονέων ως προς τη συλλογή, επεξεργασία και δημοσιοποίηση οπτικού υλικού των παιδιών τους.

Για τη χρήση κινητών τηλεφώνων και άλλων ηλεκτρονικών συσκευών μέσα στο χώρο του σχολείου ισχύει η με αριθ. πρωτ. Φ.25/103373/Δ1/22-6-2018 Εγκύκλιος του Υ.ΠΑΙ.ΘΑ με θέμα

«Χρήση Κινητών Τηλεφώνων και Ηλεκτρονικών Συσκευών στις σχολικές μονάδες». Επισημαίνεται ότι δεν επιτρέπεται η χρήση ή η λειτουργία καμερών ασφαλείας στους σχολικούς χώρους κατά τη διάρκεια λειτουργίας του σχολείου σύμφωνα με τη με αριθ. πρωτ. Φ.25/103373/Δ1/22-06-2018 Εγκύκλιο. Οι μαθητές/μαθήτριες δεν επιτρέπεται να έχουν στην κατοχή τους, εντός του σχολικού χώρου, κινητά τηλέφωνα και οποιαδήποτε άλλη ηλεκτρονική συσκευή ή παιχνίδι που διαθέτει σύστημα αναπαραγωγής και επεξεργασίας εικόνας και ήχου. Ο ανάλογος εξοπλισμός που διαθέτει το σχολείο χρησιμοποιείται κατά τη διάρκεια της διδακτικής πράξης και της εκπαιδευτικής διαδικασίας γενικότερα και μόνο με την εποπτεία-επίβλεψη του/της εκπαιδευτικού.

Σε περίπτωση εντοπισμού τέτοιου τύπου συσκευής στον σχολικό χώρο, η συσκευή θα φυλάσσεται από τον/την εκπαιδευτικό της τάξης στο γραφείο του Διευθυντή του σχολείου και θα παραλαμβάνεται μόνο από τον γονέα/κηδεμόνα του παιδιού που την είχε στην κατοχή του, κατόπιν συνεννόησης με τον Διευθυντή.

### **Εμβολιασμός μαθητών/μαθητριών**

Σύμφωνα με την γνωμοδότηση της Εθνικής Επιτροπής Εμβολιασμών υποχρεωτικά είναι όλα εκείνα τα εμβόλια που είναι ενταγμένα στο Εθνικό Πρόγραμμα Εμβολιασμών. Ένα από τα δικαιολογητικά εγγραφής, αποτελεί και η επίδειξη του Βιβλιαρίου Υγείας ή άλλο στοιχείο από το οποίο αποδεικνύεται ότι έγιναν τα προβλεπόμενα εμβόλια.

### **Απουσίες μαθητών/μαθητριών**

Η φοίτηση των μαθητών/μαθητριών παρακολουθείται από τον/την υπεύθυνο/υπεύθυνη εκπαιδευτικό της τάξης. Οι καθημερινές απουσίες καταγράφονται και καταχωρούνται ηλεκτρονικά στο Πληροφοριακό Σύστημα (myschool) του Υ.ΠΑΙ.ΘΑ. Οι γονείς/κηδεμόνες ευθύνονται για την ενημέρωση του σχολείου σε περίπτωση μακροχρόνιας απουσίας (άνω των 2

ημερών). Όταν ένας/μία μαθητής/μαθήτρια απουσιάζει συστηματικά και αδικαιολόγητα, ο/η εκπαιδευτικός της τάξης επικοινωνεί άμεσα με τους γονείς/κηδεμόνες. Σε περίπτωση πληθώρας

αδικαιολόγητων απουσιών, ακολουθούνται όσα προβλέπονται από τη σχετική νομοθεσία.

### **Βοηθητικό προσωπικό**

Το βοηθητικό προσωπικό (καθαρίστρια) οφείλει να βρίσκεται στο χώρο του σχολείου το καθορισμένο ωράριο και να ασκεί με επιμέλεια τα καθήκοντά του. Οι εκπαιδευτικοί δεν απευθύνονται στο βοηθητικό προσωπικό για ότι σχετίζεται με το έργο του, αλλά αναφέρουν τις παρατηρήσεις τους στον Διευθυντή και εκείνος φροντίζει για τα περαιτέρω. Το βοηθητικό προσωπικό οφείλει να ασφαλίζει κάθε υλικό που τυχόν μπορεί να βλάψει τους μαθητές/μαθήτριες και να κρατά την αποθήκη πάντα κλειδωμένη, ενώ απευθύνεται στον Διευθυντή για τυχόν προβλήματα που αντιμετωπίζουν και δέχονται παρατηρήσεις και εντολές για το έργο τους μόνο από αυτόν. Το βοηθητικό προσωπικό οφείλει να συμπεριφέρεται στους/στις μαθητές/μαθήτριες, τους γονείς τους και τους/τις εκπαιδευτικούς με τον δέοντα σεβασμό και να περιορίζεται αυστηρά στα καθήκοντά του.

## **4. Επικοινωνία και Συνεργασία Γονέων/Κηδεμόνων-σχολείου**

### **I. Σημασία της επικοινωνίας και της συνεργασίας σχολείου-οικογένειας**

Πολύ σημαντική παράμετρος της συνολικής λειτουργίας του σχολείου και του κλίματος που δημιουργείται είναι η επικοινωνία και η εποικοδομητική συνεργασία με τους γονείς/κηδεμόνες των μαθητών/μαθητριών και με τον Σύλλογο Γονέων/Κηδεμόνων. Η εμπιστοσύνη του παιδιού στο σχολείο ενισχύεται από τη θετική στάση των γονέων/κηδεμόνων προς το σχολείο και τον/την εκπαιδευτικό.

Για οποιοδήποτε αίτημά τους οι γονείς/κηδεμόνες απευθύνονται στον δάσκαλο/στη δασκάλα της τάξης. Σε περίπτωση που δεν υπάρξει κοινά αποδεκτή λύση ή συνεννόηση, απευθύνονται στον Διευθυντή του σχολείου.

### **II. Διαδικασίες ενημέρωσης και επικοινωνίας σχολείου και γονέων/κηδεμόνων**

Οι συναντήσεις για ενημέρωση των γονέων/κηδεμόνων με τους/τις εκπαιδευτικούς προγραμματίζονται με απόφαση του Συλλόγου Διδασκόντων:

- Στην αρχή του διδακτικού έτους, όπου λαμβάνει χώρα ενημέρωση για ζητήματα που αφορούν στην εύρυθμη λειτουργία του σχολείου.
- Μια φορά τουλάχιστον τον μήνα σε προκαθορισμένη από τον/την εκπαιδευτικό του τμήματος, ημέρα και ώρα, για θέματα που αφορούν στην αγωγή και πρόοδο των μαθητών/μαθητριών.
  - Κάθε φορά που ο/η εκπαιδευτικός της τάξης κρίνει αναγκαία μια έκτακτη συνάντηση.
  - Κατά την επίδοση του Ελέγχου Προόδου ανά τρίμηνο.
  - Εντός δέκα (10) ημερών από τη λήξη του τριμήνου, πραγματοποιείται παιδαγωγική συνάντηση του/της εκπαιδευτικού της τάξης με τους γονείς/κηδεμόνες των μαθητών/μαθητριών, προκειμένου να ενημερωθούν για την πρόοδο των παιδιών τους.
  - Κατά την ολοκλήρωση του σχολικού έτους για τους τίτλους Προόδου-Σπουδών.

Η είσοδος των γονέων/κηδεμόνων στον σχολικό χώρο επιτρέπεται μόνο κατά τις προβλεπόμενες ώρες συναντήσεων με τους/τις εκπαιδευτικούς των τάξεων.

Οι γονείς/κηδεμόνες οφείλουν να επικαιροποιούν τα στοιχεία επικοινωνίας τους, και να ενημερώνουν άμεσα τους/τις εκπαιδευτικούς για κάθε αλλαγή, ώστε το σχολείο να έχει τα ισχύοντα τηλέφωνα τους και τις έγκυρες ηλεκτρονικές διευθύνσεις τους για την αποστολή ενημερωτικών σημειωμάτων ή/και βεβαιώσεων για την πραγματοποίηση εκπαιδευτικών εκδρομών, για την παρακολούθηση εκπαιδευτικών θεαμάτων κ.λπ.. Επίσης, οι γονείς/κηδεμόνες θα πρέπει τακτικά να επισκέπτονται την ιστοσελίδα του σχολείου, και να ενημερώνονται υπεύθυνα και γρήγορα για τα θέματα του σχολείου. Τέλος, οι γονείς/κηδεμόνες θα πρέπει να έχουν φροντίσει είτε οι ίδιοι/ίδιες ή πρόσωπα που έχουν εξουσιοδοτήσει να είναι άμεσα διαθέσιμα σε επικείμενες έκτακτες περιπτώσεις.



### **III. Σύλλογος Γονέων και Κηδεμόνων**

Οι γονείς/κηδεμόνες των μαθητών/μαθητριών κάθε σχολείου συγκροτούν τον Σύλλογο Γονέων & Κηδεμόνων, που φέρει την επωνυμία του σχολείου και συμμετέχουν αυτοδικαίως σε αυτόν. Ο Σύλλογος Γονέων & Κηδεμόνων είναι ένας σημαντικός θεσμός, αποτελεί αναπόσπαστο μέρος της σχολικής κοινότητας και για αυτό είναι σημαντική η συμμετοχή όλων των γονέων/κηδεμόνων. Βρίσκεται σε άμεση συνεργασία με τον Διευθυντή, τον Σύλλογο Διδασκόντων του σχολείου, αλλά και με τον Πρόεδρο της Σχολικής Επιτροπής του Δήμου Γρεβενών.

### **IV. Σχολικό Συμβούλιο**

Σε κάθε σχολική μονάδα λειτουργεί επταμελές Σχολικό Συμβούλιο, το οποίο συγκροτείται με απόφαση του Διευθυντή της σχολικής μονάδας και αποτελείται από: α) Τον Διευθυντή με τον νόμιμο αναπληρωτή του, β) Δύο (2) εκπρόσωπους του οικείου Δήμου, οι οποίοι ορίζονται από το Δημοτικό Συμβούλιο. Ο ένας εκ των δύο αυτών εκπροσώπων είναι αιρετός εκπρόσωπος του οικείου Δήμου, ο οποίος είναι ο Αντιπρόεδρος του Σχολικού Συμβουλίου. Ο έτερος εκπρόσωπος είναι υπάλληλος της Διεύθυνσης ή του Τμήματος Παιδείας του οικείου Δήμου, γ) Τρεις (3) εκπαιδευτικούς της σχολικής μονάδας με τους νόμιμους αναπληρωτές τους, δ) Έναν/Μία (1) εκπρόσωπο του Συλλόγου Γονέων, με τον νόμιμο αναπληρωτή του.

Το Σχολικό Συμβούλιο συνεδριάζει υποχρεωτικά τουλάχιστον μία φορά ανά δύο (2) μήνες και εκτάκτως, όποτε κρίνεται απαραίτητο, από τον Διευθυντή της σχολικής μονάδας και έχει τις ακόλουθες αρμοδιότητες: α) εισηγείται στον Διευθυντή και στον Σύλλογο Διδασκόντων σχέδια δράσης της σχολικής μονάδας που αφορούν στην οργάνωση και λειτουργία της, στην υποστήριξη του εκπαιδευτικού έργου, στις συνθήκες υγιεινής, στην επικοινωνία μεταξύ των εκπαιδευτικών, των μαθητών/μαθητριών και των γονέων/κηδεμόνων τους, καθώς και κάθε άλλο θέμα αναφορικά με την ταυτότητα και τον προσανατολισμό της σχολικής μονάδας, β) εισηγείται στον Διευθυντή και στον Σύλλογο Διδασκόντων συγκεκριμένο σχέδιο αντιμετώπισης των κρίσεων που εμφανίζονται εντός της σχολικής μονάδας και τους υποστηρίζουν κατά την υλοποίησή του, γ) συμβάλλει στη διοργάνωση εκπαιδευτικών επισκέψεων, εκδρομών και εκδηλώσεων κάθε είδους και συνεργάζεται με φορείς της τοπικής κοινωνίας για την υλοποίησή τους, δ) συνεργάζεται με τον Σύλλογο Γονέων της σχολικής μονάδας και με τους εκπροσώπους του Δήμου στη σχολική επιτροπή ιδίως στα θέματα που σχετίζονται με την υλικοτεχνική υποδομή της σχολικής μονάδας, τη χρηματοδότηση αυτής από άλλες πηγές, πλην της τακτικής κρατικής επιχορήγησης, καθώς και τη διοργάνωση και τον συντονισμό δραστηριοτήτων κάθε είδους στην τοπική κοινωνία, ε) συνεργάζεται με τον Σύλλογο Γονέων, τον Δήμο, τους εκπροσώπους των μαθητικών κοινοτήτων, καθώς και τους εκπροσώπους αποφοίτων της σχολικής μονάδας, εφόσον υπάρχει σύλλογος αποφοίτων, όσον αφορά στα θέματα που σχετίζονται με την προσφορά της σχολικής μονάδας στην τοπική κοινωνία.

### **V. Λειτουργία Εκπαιδευτικού Ομίλου**

Στο σχολείο μας σε εφαρμογή του άρθρου 89 του ν. 4823/2021 με θέμα «Αναβάθμιση του σχολείου, ενδυνάμωση των εκπαιδευτικών και άλλες διατάξεις» και της υπ' αριθμ. 102939/ΓΔ4/25.08.2022 Υπουργικής Απόφασης με θέμα «Λειτουργία Εκπαιδευτικών Ομίλων – Υπεύθυνοι Εκπαιδευτικών Ομίλων» θα λειτουργήσει Εκπαιδευτικός Όμιλος κατά τις διδακτικές ώρες του ολοήμερου προγράμματος της σχολικής μονάδας με αντικείμενο την εκπαιδευτική ρομποτική. Ο Εκπαιδευτικός Όμιλος θα λειτουργεί μία (1) φορά την εβδομάδα - δύο (2) διδακτικές ώρες.

Η υπεύθυνη του Εκπαιδευτικού Ομίλου έχει την ευθύνη κατάρτισης του αναλυτικού προγράμματος του Ομίλου, του καθορισμού ή και παραγωγής του σχετικού υλικού και του καθορισμού των στόχων και των υποχρεώσεων των μαθητών/μαθητριών για την επιτυχή συμμετοχή τους και ολοκλήρωση του προγράμματος.

Οι δηλώσεις ενδιαφέροντος συμμετοχής στον Εκπαιδευτικό Όμιλο υποβάλλονται από τους γονείς/κηδεμόνες των μαθητών/μαθητριών μέχρι τις 5 Οκτωβρίου 2022 στη διεύθυνση του σχολείου, λαμβανομένων υπόψη όσων προβλέπονται στην με αριθ. πρωτ. Φ1/117162/ΓΔ4/20-09-

2021 εγκύκλιο του Υπουργείου Παιδείας και Θρησκευμάτων (ανακοινοποίηση στο ορθό 21-09-2021).

Η λειτουργία του Εκπαιδευτικού Ομίλου θα αρχίσει στις 15 Οκτωβρίου και θα ολοκληρωθεί δύο εβδομάδες πριν από τη λήξη των μαθημάτων.

## Άρθρο 5: Πολιτική του σχολείου προστασίας από πιθανούς κινδύνους

### Αντιμετώπιση έκτακτων αναγκών

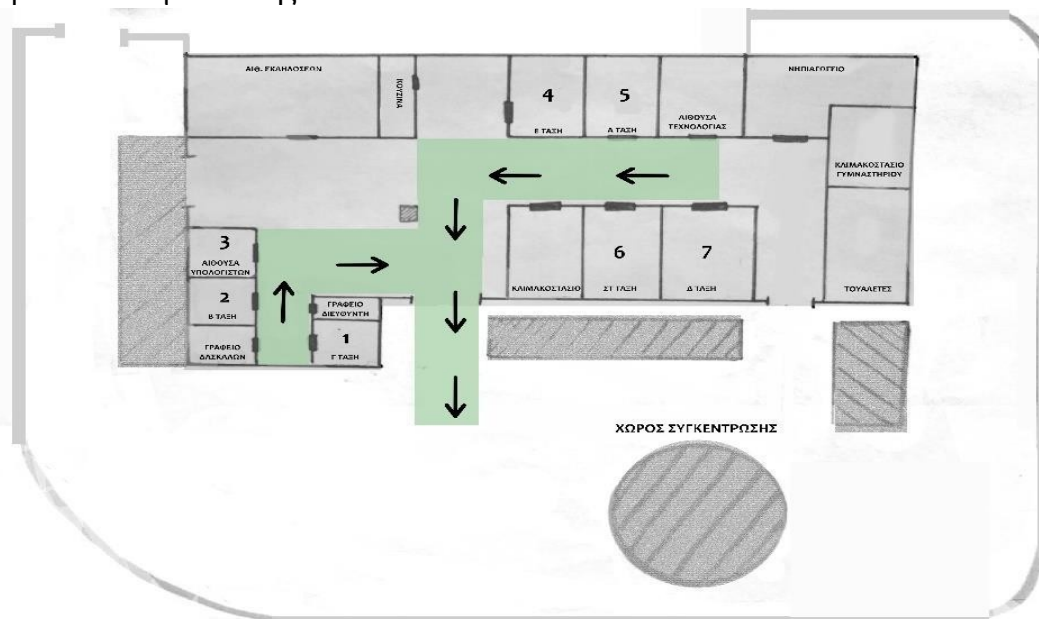
Οι φυσικές καταστροφές παρουσιάζουν αυξητική τάση τα τελευταία χρόνια με ποικίλες συνέπειες στο ανθρωπογενές περιβάλλον. Οι σχολικές μονάδες, ως λειτουργικοί χώροι φιλοξενίας και δραστηριοποίησης ευάλωτης ομάδας του πληθυσμού, απαιτούν αυξημένο βαθμό ετοιμότητας έναντι των κινδύνων αυτών.

Για την προστασία από σεισμούς και συνοδά φυσικά φαινόμενα επικαιροποιείται τακτικά το Σχέδιο Μνημονίου Ενεργειών για τη διαχείριση του Σεισμικού Κινδύνου και υλοποιούνται ασκήσεις ετοιμότητας κατά τη διάρκεια του σχολικού έτους.

Ο Διευθυντής του σχολείου, στην αρχή του σχολικού έτους και σε συνεργασία με τον Σύλλογο Διδασκόντων, προβαίνει σε όλες τις απαραίτητες ενέργειες που προβλέπονται για την αντιμετώπιση των έκτακτων αναγκών εντός του σχολικού χώρου. Επίσης ενημερώνουν τους μαθητές/μαθήτριες για τους βασικούς κανόνες και τρόπους αντίδρασης κατά την εκδήλωση των φαινομένων αυτών.

Διευκρινίζεται ότι οι μαθητές/μαθήτριες δεν αποχωρούν από το σχολείο μόνοι/μόνες τους αλλά παραδίδονται στους γονείς/κηδεμόνες τους ή σε άλλα πρόσωπα που οι γονείς/κηδεμόνες έχουν ορίσει γραπτώς για τον σκοπό αυτό.

Τέλος, σε καταστάσεις πανδημίας ή ακραίων επικίνδυνων φαινομένων οι εκπαιδευτικοί, μαθητές/μαθήτριες, γονείς/κηδεμόνες, Διευθυντές οφείλουν να συμμορφώνονται και να ακολουθούν ρητά τις οδηγίες που εκδίδουν οι εκάστοτε αρμόδιοι φορείς/υπηρεσίες: π.χ. ΕΟΔΥ, ΥΠΑΙΘ, Υπουργείο Πολιτικής Προστασίας, κ.λπ. για την εύρυθμη λειτουργία της σχολικής μονάδας και την ασφάλεια των μελών της.



### Διαδικασία αποχώρησης και χώρος συγκέντρωσης σε περίπτωση ανάγκης

#### Ειδικό σχέδιο αποχώρησης λόγω έκτακτων συνθηκών

Σε περίπτωση έκτακτης ανάγκης, για την ασφάλεια των παιδιών έχει καταρτιστεί σχέδιο διαφυγής και πραγματοποιούνται ασκήσεις ετοιμότητας.

## Προστασία από τη διάδοση του κορωνοϊού COVID-19

Σχετικά με την προστασία από τη διάδοση του κορωνοϊού COVID-19 κατά τη λειτουργία των σχολικών μονάδων Πρωτοβάθμιας Εκπαίδευσης για το σχολικό έτος 2022-2023 ισχύουν τα όσα αναφέρονται στη με αριθ. πρωτ. Δ1α/Γ.Π.οικ.50908/7-9-2022 ΚΥΑ (Β' 4695) με θέμα «Λειτουργία των εκπαιδευτικών μονάδων Πρωτοβάθμιας και Δευτεροβάθμιας Εκπαίδευσης, Ειδικής Αγωγής και Εκπαίδευσης, εργαστηριακών κέντρων και σχολικών εργαστηρίων, Σχολείων Δεύτερης Ευκαιρίας, Ινστιτούτων Επαγγελματικής Κατάρτισης, Μεταλυκειακού έτους - τάξης Μαθητείας ΕΠΑ.Λ., Κέντρων Διά Βίου Μάθησης, δομών Ε.Ε.Κ. και Δ.Β.Μ. της Σιβιτανιδείου Δημόσιας Σχολής Τεχνών και Επαγγελμάτων, φροντιστηρίων, κέντρων ξένων γλωσσών, φορέων παροχής εκπαίδευσης και πιστοποίησης δεξιοτήτων, ξενόγλωσσων ινστιτούτων εκπαίδευσης και πάσης φύσεως συναφών δομών, Δημοσίων και Ιδιωτικών, Δημοσίων Βιβλιοθηκών, της Εθνικής Βιβλιοθήκης της Ελλάδος και των Γενικών Αρχείων του Κράτους κατά την έναρξη του σχολικού έτους 2022-2023 και μέτρα για την αποφυγή διάδοσης του κορωνοϊού COVID-19 κατά τη λειτουργία τους».

## Άρθρο 6: Εσωτερικός Κανονισμός Λειτουργίας-Διαδικασίες διασφάλισης της εφαρμογής του

Ο κοινά συμφωνημένος Κανονισμός βασίζεται στην ισχύουσα νομοθεσία και στις σύγχρονες παιδαγωγικές και διδακτικές αρχές. Η τήρησή του από όλους τους παράγοντες του σχολείου (μαθητές/μαθήτριες, εκπαιδευτικούς, άλλο επιστημονικό προσωπικό, γονείς/κηδεμόνες, βοηθητικό προσωπικό) με αμοιβαίο σεβασμό στον διακριτό θεσμικό ρόλο τους αποτελεί προϋπόθεση της εύρυθμης λειτουργίας του σχολείου και είναι το θεμέλιο πάνω στο οποίο μπορεί το σχολείο να οικοδομήσει για να πετύχει τους στόχους και το όραμά του.

Θέματα που ανακύπτουν και δεν προβλέπονται από τον Κανονισμό, αντιμετωπίζονται κατά περίπτωση από τον Διευθυντή και τον Σύλλογο Διδασκόντων, σύμφωνα με τις αρχές της παιδαγωγικής επιστήμης και την κείμενη εκπαιδευτική νομοθεσία, σε πνεύμα συνεργασίας με όλα τα μέλη της σχολικής κοινότητας.

Οι γονείς/κηδεμόνες των μαθητών/μαθητριών ενημερώνονται ηλεκτρονικά σχετικά με τον Κανονισμό του σχολείου.

Κιβωτός, 22 Σεπτεμβρίου  
2023 Ο Διευθυντής

Ψευτογκάς Δημήτριος

Εγκρί νε ται	
Ο Σύμβουλος Εκπαίδευσης (ο οποίος έχει την παιδαγωγική ευθύνη του σχολείου)	Ο Διευθυντής Εκπαίδευσης.
..... Ημερομηνία:	..... Ημερομηνία:
..... .	..... ....

